



BEDIENUNGSANLEITUNG / SICHERHEITSHINWEISE

FÜR IHREN E-BIKE VISION POWERPACK, KOMPATIBEL ZUM

GAZELLE INNERGY (PURE / XT / ORANGE / CHAMONIX / FUENTE / BALANCE / MISS GRACE)

ANTRIEBSSYSTEM MIT 36 V

Leistungsdaten

10,4 Ah / 378 Wh Akku Gepäckträger Ausführung

13,6 Ah / 490 Wh Akku Gepäckträger Ausführung

11,4 Ah / 416 Wh Akku Gepäckträger Ausführung



382,4 x 121,4 x 71,5 mm

INHALT

Einleitung.....	3
Haftungsausschluss	3
Garantie	3
CE-Konformitätserklärung	4
Technische Daten	4
Pflege und Lagerung.....	4
Zubehör	4
Allgemeine Sicherheitshinweise für PowerPacks.....	5
Sicherheitshinweise für das Laden von PowerPacks.....	6
Der Ladevorgang.....	7
Ladezeiten	8
Nutzung des Akkus	8
Beleuchtung / Rücklicht.....	9
Instandhaltung.....	10
Fehlersuche	10
Recycling.....	10



Akku Vision GmbH
Industriestraße-West 6
D-63808 Haibach

Tel.: +49 (0) 6021 3289288
E-Mail: info@akkuvision.de
Web: www.akkuvision.de

E-Bike Vision ist eine Marke der Akku Vision GmbH

ANLEITUNG VOR GEBRAUCH SORGFÄLTIG LESEN!

Diese Anleitung ist Bestandteil des Produktes. Sie beinhaltet wichtige Informationen und Sicherheitshinweise. Sie ist deshalb jederzeit griffbereit aufzubewahren und bei der Weitergabe des Produktes an Dritte weiterzugeben.

Einleitung

Wir freuen uns, dass Sie sich für einen Lithium Akku aus unserem PowerPack Sortiment entschieden haben. Nehmen Sie sich bitte einen Augenblick Zeit um diese Anleitung sorgfältig zu lesen. Sie enthält detaillierte Informationen zur Handhabung des Akkus, seiner Funktion und seiner Pflege, sowie der Handhabung der E-Bike Vision Ladegeräte.

Bei weiteren Fragen wenden Sie sich bitte vertrauensvoll an Ihren Fachhändler oder kontaktieren Sie uns über unser Kontaktformular auf unserer Homepage.

Wir wünschen Ihnen viel Freude mit Ihrem neuen PowerPack und danken Ihnen für Ihr Vertrauen.

Ihr E-Bike Vision Team

Haftungsausschluss

Die E-Bike Vision GmbH übernimmt keine Haftung für Verluste, Schäden oder Kosten, die sich aus einer fehlerhaften Verwendung und dem Betrieb des Produktes ergeben oder damit zusammenhängen.

Die Verpflichtung zum Schadenersatz, gleich aus welchem Rechtsgrund, ist auf den Rechnungswert der am Schadensereignis unmittelbar beteiligten E-Bike Vision Produkte begrenzt, soweit das gesetzlich zulässig ist. Dies gilt nicht, wenn eine Haftung nach zwingenden gesetzlichen Vorschriften wegen Vorsatzes oder grober Fahrlässigkeit vorliegt.

Weiterhin übernimmt die E-Bike Vision GmbH aufgrund der verschiedenen Vertriebskanäle keine Gewähr für die Vollständigkeit und Richtigkeit der Unterlagen, die dem Akku beiliegen.

Garantie

Für unsere Akku-Produkte übernehmen wir über die gesetzlich geltende Gewährleistung hinaus eine 24-monatige Garantie. Zur Inanspruchnahme der 24-monatigen Garantie ist die Einreichung des Kaufbeleges zwingend erforderlich. Wenden Sie sich bitte im Garantiefall an den Fachhändler, bei dem Sie das Produkt erworben haben.

Von der Garantie ausgeschlossen sind Fehlfunktionen, die verursacht wurden durch:

- unsachgemäßen Betrieb, z.B. Überhitzung, falscher Anschluss, Kurzschluss oder Verpolung, Eintauchen in Wasser, Reinigung mit Hochdruck- oder Dampfreinigern, Tiefentladung, Verpolung oder fallen lassen
- Verwendung von nicht von der E-Bike Vision GmbH freigegebenem Zubehör
- versehentliche oder absichtliche Beschädigung
- defekte auf Grund normaler Abnutzung
- Betrieb außerhalb der technischen Spezifikationen
- Schäden, die nicht unmittelbar am dem Gerät entstehen, für welches wir die Garantie übernehmen
- Fetten der Kontakte mit Kontaktspray, Schmierstoffen oder ähnlichem
- Veränderungen / Modifikationen / Reparaturen / Umbauten / Einbauten oder Aufrüstungen, die nicht von der E-Bike Vision Service Stelle ausgeführt wurden → nutzen Sie ausschließlich unseren Service für Reparaturen
- Optische Beschädigungen, die keine funktionellen Schäden begründen oder durch Reinigung behoben werden können
- Kosten für Leihakkus

Das Entfernen des Leistungsetiketts des Akkus führt zum Verlust des Garantieanspruches!

CE-Konformitätserklärung

Die Bewertung des Gerätes erfolgte nach europäisch harmonisierten Richtlinien. Sie besitzen daher ein Produkt, das hinsichtlich der Konstruktion die Schutzziele der Europäischen Gemeinschaft zum sicheren Betrieb der Geräte erfüllt. Die ausführliche CE-Konformitätserklärung kann bei unserem Service angefordert werden.



Technische Daten

Li-Ionen Akku	10,4 Ah	13,6 Ah	11,4 Ah
Nennspannung	36,3 V	36 V	36,5 V
Nennkapazität	10,4 Ah	13,6 Ah	11,4 Ah
Energie	378 Wh	490 Wh	416 Wh
Betriebstemperatur	-10 bis 60 °C	-10 bis 60 °C	-10 bis 60 °C
Ladetemperatur	0 bis 45 °C	0 bis 45 °C	0 bis 45 °C
Lagertemperatur	~ 17 °C	~ 17 °C	~ 17 °C
Gewicht	ca. 2,5 kg	ca. 2,5 kg	ca. 2,5 kg
Schutzart	staub- und spritzwassergeschützt		

Pflege und Lagerung

- Verwenden Sie zum säubern des Akku Gehäuses lediglich ein weiches Tuch und etwas Wasser oder ein neutrales Reinigungsmittel.
- Niemals mit einem Hochdruck- oder Dampfreiniger reinigen!
- Niemals in Flüssigkeiten tauchen!
- Bitte keine Reinigungsmittel wie Benzin, Alkohol oder andere Flüssigkeiten verwenden.
- Scharfe Reinigungsmittel können zur Ablösung der Lackierung, Verfärbung, Verformung, Kratzern oder ähnlichen Defekten führen.
- Lagern Sie Ihren Akku möglichst bei Raumtemperatur (18° bis 23° C).
- Bei längerer Nichtbenutzung, bitte bei Temperaturen unter 17° C lagern.
- Luftfeuchtigkeit im Bereich von 0 bis 80 %.
- Optimaler Ladezustand bei längerer Nichtbenutzung ca. 70 % eingeladene Kapazität.
- Kontrollieren Sie den Ladezustand bei längerer Nichtbenutzung regelmäßig und laden Sie Ihren Akku ggf. nach!

Zubehör

- E-Bike Vision Schnell-Lader für PowerPacks mit 36 V und einem Ladestrom von 6 A
- E-Bike Vision Lader für PowerPacks mit 36 V und einem Ladestrom von 4 A

Diese ermöglichen das unkomplizierte Laden direkt am eBike in kürzester Zeit.

Allgemeine Sicherheitshinweise für PowerPacks

Bitte lesen Sie diese Anleitung sorgfältig! Bitte beachten Sie die darin enthaltenen Sicherheitshinweise!

- PowerPacks sind keine Spielzeuge. Halten Sie sie von Kindern fern!
- Nehmen Sie keine Veränderungen am Akku vor. Besonders weisen wir darauf hin, dass Sie den Akku nicht öffnen dürfen, bzw. modifizieren dürfen, da sonst Ihr Garantieanspruch erlischt.
- Durch Fehlbehandlung (erhitzen, z.B. durch Sonneinstrahlung oder der Lagerung auf Heizkörpern, offenes Feuer, Eintauchen in Wasser, Reinigung mit Hochdruck-, Dampfreinigern, Kurzschluss, Überladung, Tiefentladung, Verpolung, fallen lassen) oder Umstände, die zu einem nicht ordnungsgemäßen Betrieb führen, können Menschen Schäden zufügen und/oder den Akku Feuer fangen lassen.
- PowerPack Akkus sind Produkte aus denen unter normalen und vernünftigerweise vorhersehbaren Verwendungsbedingungen keine Stoffe austreten können.
- Sollten trotzdem Flüssigkeiten oder Gase aus dem Akku austreten, so vermeiden Sie jeglichen Kontakt mit diesen und atmen Sie diese auch nicht ein!
Bei zufälligem Kontakt waschen Sie die betroffenen Hautstellen mit Wasser ab.
- Bei Verbrennungen, bei Kontakt der Augen mit einer dieser Flüssigkeiten oder bei Reizung der Atemwege, bitte einen Arzt konsultieren!
- Im Extremfall Akkus möglichst luftdicht versiegeln, trockenen Sand, Kreidepulver (CaCO₃) oder Vermiculite hinzugeben.
- Verwenden Sie keine beschädigten Akkus oder Ladegeräte. Wenden Sie sich im Zweifel an Ihren Händler.
- Akku und/oder Ladegerät nicht für andere Zwecke verwenden.
- Nur in den dafür vorgesehenen Pedelecs verwenden.
- Verwenden Sie nur dafür vorgesehene Ladegeräte!
- Kontakte dürfen nicht mit Schmierstoffen, mit Kontaktspray oder ähnlichem behandelt werden!
- Die Akkuaufnahme am Pedelec muss vor der Kontaktierung trocken und schmutzfrei sein!
- Abdeckungen von Lade-/Entladebuchsen müssen bei Verlust/Beschädigung umgehend ersetzt werden, ansonsten erlischt die Garantie.

→ Nur so haben Sie die maximale Sicherheit!

Sicherheitshinweise für das Laden von PowerPacks

Bitte beim Laden besonders auf folgende Dinge achten:

- Das Ladegerät nur an dafür geeignete Spannungsquellen anschließen.
- Keine Blei-, NiCd-, NiMh- oder Primärzellen laden!
- Das Ladegerät nur mit den entsprechenden PowerPacks der Fa. E-Bike Vision verwenden!
- Bei längerem Nichtgebrauch, Spannungsversorgung des Gerätes trennen und angeschlossene Akkus abklemmen.
- Die Ladezeit variiert, je nach Akku Kapazität und Lader Typ.
- Laden Sie den Akku nicht unter 0° C und nicht über 45° C. Das Batterie-Management-System wird in diesem Fall den Ladevorgang verhindern.
- Bitte laden Sie Ihren PowerPack nur unter Aufsicht und auf einer nicht brennbaren, sauberen Unterlage (sowohl Akku, als auch Lader).
- Das Ladegerät ist für den Betrieb in belüfteter, trockener und staubfreier Umgebung vorgesehen. Keinesfalls Regen oder großer Hitze aussetzen. Achten Sie auf ausreichende Luftzirkulation.
- Decken Sie das Ladegerät und den Akku nicht ab.
- Achten Sie darauf, dass Stecker und Buchsen des Ladegerätes nicht feucht oder verunreinigt sind.
- Netz- und Ladestecker nicht mit nassen Händen anfassen.
- Versuchen Sie nicht, das Ladegerät um- oder auseinander zu bauen.
- Bevor das Ladegerät ans elektrische Netz angeschlossen wird, bitte unbedingt prüfen, ob die vorhandene Netzspannung mit der Anschlussspannung des Ladegerätes übereinstimmt. Die Anschlussspannung des Ladegerätes ist auf dem Typenschild auf der Geräterückseite angegeben.
- Ein Ladegerät mit beschädigtem Netzstecker oder Netzkabel darf nicht an das elektrische Netz angeschlossen werden und muss umgehend von der E-Bike Vision Service Stelle ersetzt oder instandgesetzt werden.
- Eindringen von Wasser und Feuchtigkeit in das Ladegerät muss in jedem Falle vermieden werden. Sollte dennoch Wasser eingedrungen sein, Strom abstellen (Sicherungskasten), Ladegerät sofort vom elektrischen Netz trennen und von der E-Bike Vision Service Stelle überprüfen lassen.
- Bei plötzlichem Temperaturwechsel von kalt nach warm besteht am und im Ladegerät die Möglichkeit der Kondenswasserbildung. In solch einem Fall, mit dem Netzanschluss des Ladegerätes solange warten, bis es die Temperatur des warmen Raumes angenommen hat. Vermeiden Sie am besten diesen Fall, indem Sie das Ladegerät dort lagern, wo Sie es betreiben.

Für die maximale Lebensdauer Ihres Akkus, nur in einem Temperaturbereich von 10° bis 30° C laden.

Der Ladevorgang

Das Laden außerhalb des Pedelecs starten Sie durch aufschließen des Schlosses, somit können Sie den Akku wie gewohnt entnehmen und diesen z. B. in Ihrer Wohnung oder Garage in Ihrem Beisein aufladen.

Schalten Sie das Antriebssystem ab und warten Sie bis die LEDs des Akkus erloschen sind. Erst jetzt entriegeln Sie das Schloss mit dem Schlüssel.

Bitte achten Sie jedoch darauf, dass der Akku vor dem Laden, über die Kapazitätstaste aktiviert werden muss. Die Kapazitätsanzeige befindet sich vorne links am Akku.

Start des Ladevorgangs mit dem originalen Netzteil

Verbinden Sie erst das Netzteil mit dem Akku, dann das Netzteil mit der Steckdose!

1. **Stecken Sie den 3poligen Ladestecker des originalen Netzteils in den Akku.**
Die Ladebuchse befindet sich auf der rechten Seite des Akkus.
2. **Verbinden Sie nun das Netzteil mit der Netzspannung.**
3. Der Ladevorgang startet. Die LED des Akkus, die dem momentanen Ladezustand entspricht, fängt an zu blinken.

Start des Ladevorgangs mit dem E-Bike Vision Lader

1. Verbinden Sie das Ladegerät mit dem elektrischen Netz.
2. Schalten Sie das Ladegerät ein und warten Sie bis die grüne LED langsam blinkt.
3. Stecken Sie nun den Ladestecker des Laders in den Akku.
4. In der Ladebuchse des Akkus und im Ladestecker des Laders, befinden sich Führungsnuten die verhindern, dass der Ladestecker falsch eingesteckt werden kann. Bitte drehen Sie mit leichtem Druck den Ladestecker beim Einstecken in die Ladebuchse so lange nach links oder rechts, bis sich der Ladestecker in der richtigen Position befindet. Dies macht sich durch ein leichtes einrasten bemerkbar. Nun sollte der Ladestecker mit leichtem Druck, in die Ladebuchse eingeführt werden können.
Bitte versuchen Sie nicht den Ladestecker mit Gewalt in die Ladebuchse zu drücken, da Sie ansonsten den Akku, bzw. der Lader beschädigen könnten.
5. Der Ladevorgang startet und der Lüfter des Laders läuft an. Die LED des Akkus, die dem momentanen Ladezustand entspricht, fängt an zu blinken.
6. **Sollte der Ladevorgang nicht sofort starten, so betätigen Sie zur Kontrolle den Kapazitätstaster am Akku und warten Sie bis die Kapazitätsanzeige aufleuchtet.**
7. **Sollte der Akku fast vollgeladen sein (4 LEDs leuchten und die 5. blinkt) so wird der Lüfter des Laders unter Umständen nicht anlaufen, da der Lader sogleich in die sog. Konstanzspannungsphase wechselt. Hier ist die Leistungsaufnahme des Laders sehr gering und dass Laufen des Lüfters ist nicht notwendig. Der Lüfter wird sich ebenfalls gegen Ende des Ladevorgangs abschalten, da dieser in der Konstanzspannungsladephase nicht mehr benötigt wird.**

Während des Ladevorgangs wird Ihnen die Kapazität durch das Leuchten und Blinken der LEDs am Akku wie folgt angezeigt:

LED 1 blinkt:	0 – 19 % eingeladene Kapazität
LED 1 leuchtet und LED 2 blinkt:	20 – 39 % eingeladene Kapazität
LED 1,2 leuchtet und LED 3 blinkt:	40 – 59 % eingeladene Kapazität
LED 1,2,3 leuchtet und LED 4 blinkt:	60 – 79 % eingeladene Kapazität
LED 1,2,3,4 leuchtet und LED 5 blinkt:	80 – 96 % eingeladene Kapazität
LED 1,2,3,4 und 5 leuchten:	>= 97 % eingeladene Kapazität

Beenden des Ladevorgangs

- Um den Ladevorgang abzuschließen, schalten Sie den Lader aus und ziehen Sie den Stecker aus dem Akku, befestigen Sie wieder die Abdeckung der Ladebuchse im Akku und ziehen Sie dann den Netzstecker des Laders aus der Steckdose.
- Sollten Sie Ihren Akku im eBike geladen haben, so schalten Sie bitte das Antriebssystem aus und wieder an, damit das Antriebssystem die Reichweite neu berechnen kann.

Der Ladevorgang mit Ihrem originalen Lader ist beendet, wenn alle LEDs des Akkus dauerhaft leuchten. Mit dem E-Bike Vision Lader ist der Ladevorgang beendet, wenn alle LEDs des Akkus dauerhaft leuchten und die LED des Laders dauerhaft grün oder rot leuchtet.

Sollte die LED des Laders rot leuchten, so ist dies kein Grund zur Besorgnis. Dies kann z.B. bedeuten, dass das Batterie-Management-System des Akkus den Ladevorgang beendet hat, um danach die Einzelzellenspannungen der verbauten Zellen abzugleichen. Dies dient der Lebensdauer und der Sicherheit Ihres Akkus!

Ladezeiten

Der Akku mit einer Kapazität von 10,4 Ah benötigt mit dem originalen Netzteil ca. 6 Stunden für eine Voll-Ladung und ca. 1,5 Stunden mit unserem PowerPack Schnell-Lader.

Der Akku mit einer Kapazität von 13,6 Ah benötigt mit dem Standard-Netzteil ca. 7 Stunden für eine Voll-Ladung und ca. 2 Stunden mit unserem PowerPack Schnell-Lader.

Der Akku mit einer Kapazität von 11,4 Ah benötigt mit dem Standard-Netzteil ca. 6 Stunden für eine Voll-Ladung und ca. 1,5 Stunden mit unserem PowerPack Schnell-Lader.

Nutzung des Akkus

ACHTUNG: Zum Betrieb in einem Pedelec mit dem Innergy XT/Orange Antriebssystem muss Ihr Fachhändler den Akku mit Ihrem Antriebssystem pairen.

Bitte fragen Sie Ihren Händler, er wird dies gerne für Sie übernehmen!

Bitte beachten Sie die weiter vorn angegebenen Sicherheitshinweise während der Verwendung Ihres E-Bike Vision PowerPacks.

Ihr PowerPack geht automatisch bei Nicht-Benutzung (wenn dieser nicht im eBike installiert ist) nach ca. 1 Stunde in den sog. Deep-Sleep Modus um die Selbstentladung so gering wie möglich zu halten. Ebenfalls erfolgt die Abschaltung des Antriebssystems (durch den Akku) nach ca. 10 Minuten, wenn das eBike nicht verwendet wird.

Achten Sie beim Einsetzen des Akkus auf die korrekte Positionierung, bevor Sie diesen im Schloss einrasten. Ansonsten kann es zu Beschädigungen des Akkugehäuses kommen!

Vor jeder Nutzung des PowerPacks muss dieser durch das Drücken des Kapazitätstasters aktiviert werden.

Betätigen Sie den Kapazitätstaster nicht mehrmals kurz hintereinander, ansonsten aktivieren und deaktivieren Sie den Akku sogleich wieder.

Sie haben Ihren neuen E-Bike Vision PowerPack in Ihrem eBike korrekt montiert und mit dem Schloss arretiert (Schlüssel abziehen nicht vergessen!). Dann schalten Sie nun den Akku über den Kapazitätstaster ein und aktivieren Sie das Antriebssystem über den An/Aus Schalter Ihres Displays. Das Antriebssystem liest nun die aktuelle Kapazität aus dem Akku und Ihr Motor wird aufgrund Ihres bisherigen Fahrprofils die ungefähre Restreichweite berechnen. Der Akku hat keinen Einfluss auf die Reichweitenberechnung des Antriebssystems.

Die Kapazität im Betrieb wird wie folgt angezeigt:

LED 1 blinkt:	0 – 16 % eingeladene Kapazität
LED 1 leuchtet:	17 – 33 % eingeladene Kapazität
LED 1 und 2 leuchten:	34 – 50 % eingeladene Kapazität
LED 1,2 und 3 leuchten:	51 – 67 % eingeladene Kapazität
LED 1,2,3 und 4 leuchten:	68 – 83 % eingeladene Kapazität
LED 1,2,3,4 und 5 leuchten:	>= 84 % eingeladene Kapazität

Entnehmen Sie den Akku nicht aus dem eBike, solange das Antriebssystem aktiviert ist. Schalten Sie dieses zuvor aus!

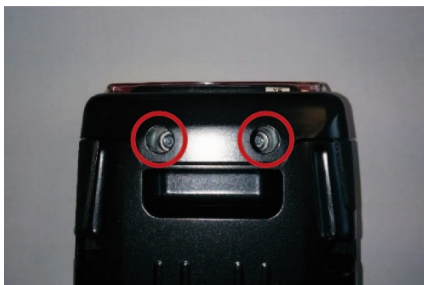
Ihr neuer PowerPack besitzt die neueste und sicherste Batterie-Management-System Technik um Sie und sich selbst vor Fehlbedienungen zu schützen. Bevor die Zellen des Akkus tiefentladen werden würden, schaltet der Akku den Motor Ihres Antriebes ab. Es verbleibt jedoch genug Leistung im Akku um mit eingeschalteter Beleuchtung sicher nach Hause zu fahren, sollten Sie die Beleuchtung über den Antriebsakku betreiben.

Beleuchtung / Rücklicht

Das Rücklicht schalten Sie wie gewohnt über Ihr Fahrrad-Display ein. Auch nachdem die Motorunterstützung wegen zu geringer Akkuspannung abgeschaltet wurde, besitzt der Akku noch immer genug Leistung um die Beleuchtung während Ihrer Heimfahrt sicher zu stellen.

Sollte das Rücklicht einmal defekt sein, so können Sie dies selbst oder bei Ihrem Fachhändler tauschen. Das Rücklicht können Sie über Ihren Fachhändler beziehen. Dieser kann dieses direkt bei uns bestellen!

Zum Tausch benötigen Sie einen Torx T15 Schraubendreher und etwas handwerkliches Geschick. Entnehmen Sie den Akku aus dem Fahrrad und warten Sie mindestens 1 Stunde um sicher zu gehen, dass dieser im Deep-Sleep Modus ist.



Entfernen Sie die Abdeckung des Rücklichtes, indem Sie die beiden Schrauben entfernen.



Danach entfernen Sie die beiden Schrauben mit denen das Rücklicht an der Abdeckung befestigt ist.



Zu guter Letzt, ziehen Sie die Verbindungskabel von der Rückleuchte. Bitte ziehen Sie direkt an den Kontakt. Bitte ziehen Sie nicht an den Kabeln!

Zur Montage des neuen Rücklichtes gehen Sie in umgedrehter Reihenfolge vor.

Beim Anschließen der Versorgungskabel am Rücklicht beachten Sie bitte die Polarität. Diese finden Sie auf dem Rücklicht aufgedruckt.

Wobei das rote Kabel mit dem + und das schwarze Kabel mit dem – Pol des Rücklichtes verbunden werden muss!

Instandhaltung

Die Lebensdauer Ihres PowerPack hängt maßgeblich von der pfleglichen Behandlung ab. Nutzen Sie die Kapazität Ihres Akkus nie voll aus, nutzen diesen jedoch regelmäßig und lagern diesen bei ca. 17°C, so wird Ihr Akku dies mit einer längeren Lebensdauer danken.

Mit zunehmender Alterung wird der Akku trotzdem an Kapazität verlieren.

Versuchen Sie nicht selbst die Zellen zu refreshen oder auszutauschen!

Setzen Sie sich mit unserem Service in Verbindung. Dieser kann auch außerhalb der Garantie einzelne Komponenten bewerten und ersetzen.

Eine wesentlich verkürzte Betriebszeit nach der vollen Aufladung weist jedoch daraufhin, dass der Akku verbraucht ist. Ersetzen Sie diesen!

Fehlersuche

Sollte sich Ihr Antriebssystem nicht anschalten lassen, so prüfen Sie bitte, dass die Kontakte der Entladebuchse frei, sauber, gerade und unbeschädigt sind und ein sicherer Kontakt zwischen Akku und Konnektorbox besteht!

Sollte sich Ihr Antriebssystem weiterhin nicht aktivieren lassen, so versuchen Sie bitte Ihren Akku zu laden.

Sollte der Ladevorgang nicht starten, so prüfen Sie bitte das der Ladestecker des Laders korrekt angeschlossen sind. Bitte testen Sie den Akku indem Sie die Kapazitätstaste drücken.

Ist das Netzkabel des Laders richtig angeschlossen und führt die Steckdose Strom?

Blinkt die LED des Laders grün? Sollte diese rot blinken, so liegt ein Kurzschluss vor. Lader und Akku müssen zum E-Bike Vision Service eingeschickt werden.

Ist der Akku beschädigt, defekt oder treten Flüssigkeiten oder Geruch aus? Bitte verwenden Sie Ihren PowerPack nicht weiter und wenden Sie sich an Ihren Fachhändler oder unsere Service Abteilung!

Recycling

Entsorgen Sie Lithium Akku nicht im Restmüll! Geben Sie defekte oder verbrauchte Akkus bei den Verkaufsstellen von Batterien oder bei den kommunalen Sondermüll-Sammelstellen ab. Geben Sie die Akkus in entladene Zustand zurück. Sorgen Sie außerdem für Kurzschlusssicherheit, indem Sie die Kontakte abkleben. Mit der fachgerechten Entsorgung Ihres Akkus leisten Sie einen wichtigen Beitrag zum Schutz unserer Umwelt.

